

Några idéer för Ärentunabygden och 450 miljoner kronor att utveckla dem för Lokalekonomisk analys för en hållbar framtid



Vad är ekonomi och hur påverkar den våra liv?

En del svar får du i denna analys – en Lokalekonomisk analys av Storvreta och Ärentunabygden

Ordet ekonomi kommer från grekiskan och betyder "planering av husets resurser". Huset kan betyda det egna hushållet, den ort eller nation man bor i, eller hela jordklotet. Det handlar om att ta hand om dem som bor i huset, men också om själva huset, det vill säga den plats vi bor på. Ekonomi är på ett sätt mer aktuellt än någonsin, eftersom människans resurshantering leder till så många problem idag: övergödda vattendrag, förstörda jordar, förorening av luft och sjöar, men också fattigdom och social orättvisa.

Naturen är en resursbas som möter många behov hos människan: fysiska, estetiska, rekreationella, med mera. En resurs är för det första en potentiell tillgång i naturen. Det kan vara en bit mark eller ett stycke skog. För det andra är det kompetens, det vill säga förmågan att nyttja tillgången så att den möter särskilda behov. Om inte kompetens om hur och vad man kan göra med ett skogsområde finns så förblir området en outnyttjad tillgång för oss människor.

Pengar var från början ett sätt att underlätta byteshandel av resurser och är fortfarande ett sätt att värdera resurser. Det finns anledning att ifrågasätta hur vi tänker och hanterar pengar idag, eftersom det påverkar vårt sätt att tänka på och hantera resurser. Därför menar vi att det finns anledning att återvända till en tidigare betydelse av ordet ekonomi – resursplanering.

En Lokalekonomisk Analys, LEA, är en början till arbetet med ekonomin i ett lokalsamhälle. Det görs genom en identifiering av hur pengar flödar i lokalsamhället. Dels inom området, men också in till och ut från samhället. Att inflödet av pengar är större än utflödet i ett lokalsamhälle innebär inte att människor som följd mår bra. Pengarna kan ju hamna i någon enskild individs fickor. Därför är grundfilosofin i LEA att ju mer pengar som flödar inom ett lokalsamhälle desto bättre, eftersom det förmodligen betyder att fler människor arbetar, producerar och konsumerar på den platsen.



När en LEA är gjord behöver den kompletteras med hur resursflödena ser ut i samma lokalsamhälle för att få ett grepp om lokalsamhällets hela ekonomi. Kol- och fosforflöden på mikronivå och mat- och trafikflöden på makronivå är exempel på sådana flöden som en utökad LEA kan studera. Med enbart en LEA ges en plattform för kreativa lokala investeringar, men med en utökad LEA och kännedom om hur lokala resursflöden ser ut så kan investeringarna också riktas mot högre hållbarhet och resiliens i det lokala samhället.

”Ju längre varje krona cirkulerar i det lokalekonomiska kretsloppet desto bättre mår lokalsamhället”

I det här dokumentet fördjupar vi oss i det lokala penningflödet och presenterar några lokala projektidéer som pekar på potentialen i den lokalekonomiska väven i Storvreta och Ärentunabygden.

Dokumentet kommer framöver att kompletteras med lokala resursanalyser för att öka vår förståelse av hållbar utveckling på lokal nivå.

LINN i Storvreta

Har du frågor eller funderingar?

Kontakta

Thomas Norrby, thomas.norrby@slu.se

eller

Samuel Christiansson, samuel@entertrainer.se

Med det här funkar vårt samhälle

Den här servicen har vi idag:

- God kollektivtrafik med buss- och tågförbindelser
- Lokalt taxibolag
- Hemtjänst
- Vårdcentral
- Folk tandvård
- Skola 1-9
- Förskola
- Fritidshem
- Obemannad tankstation
- Återvinningsstation
- Hundrehab och hunddagis
- Räddningstjänst deltid



Värme, el, VA, och avfall:

- Storvreta har två fjärrvärmenät, huvudsakligen eldade med bibränsle (< 10% olja)
- Avloppsreningsverket i Storvreta är för närvarande tillräckligt men behöver byggas ut
- Ett vattenverk behöver etableras
- El levereras i huvudsak av Vattenfall

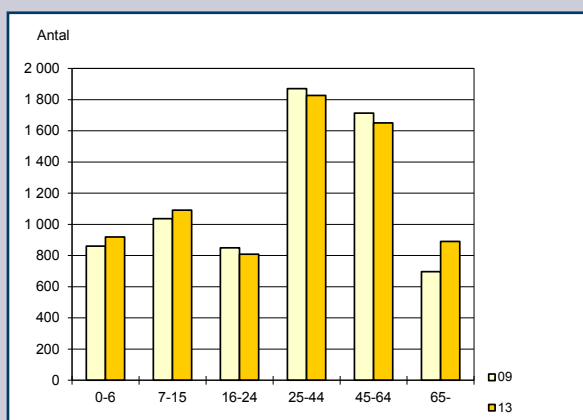
Kultur, fritid och föreningsliv:

- Bibliotek
- Hembygdsförening
- Årligt återkommande Framtidsvecka och Skördefest
- Idrottsklubbar för fotboll och innebandy
- Skid- och joggingspår
- Lokalt gym med stort utbud
- Vandringsleder

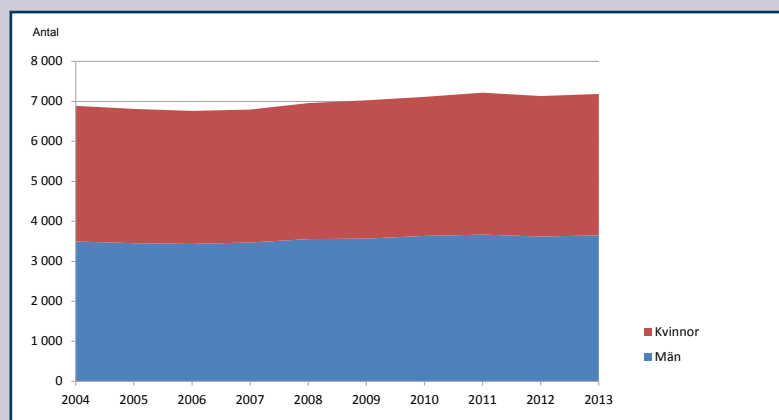


Det är människor som ger bygden innehåll

Befolkning 2009/2013



Befolkningsutveckling efter kön 2004 - 2013



Befolkningstäthet

NEW YORK
10 984 inv/km²
medelålder 35,9 år

STOCKHOLM
4 752 inv/km²
medelålder 38,8 år

UPPSALA
93 inv/km²
medelålder 38,7 år

ÄRENTUNA
19,1 inv/km²
medelålder 35 år

Bygdens totala inkomster 2013



Bygdens köpkraft Totalt 943 Mkr

Per hushåll 460.000 kr
beräknat efter SCB:s siffror

- 2050 hushåll - 7186 invånare
- Utgifter per hushåll ca 356.700 kr
- Totala utgifter: 731 miljoner kr

Hur försörjer vi oss?



Största näringsgrenarna* sorterat efter antal arbetsställen

- Juridik, ekonomi, vetenskap och teknik
- Jordbruk, skogsbruk och fiske
- Byggverksamhet
- Handel: reparation av motorfordon och motorcyklar

* Definition: Kan försörja minst en person

Pendling till jobbet

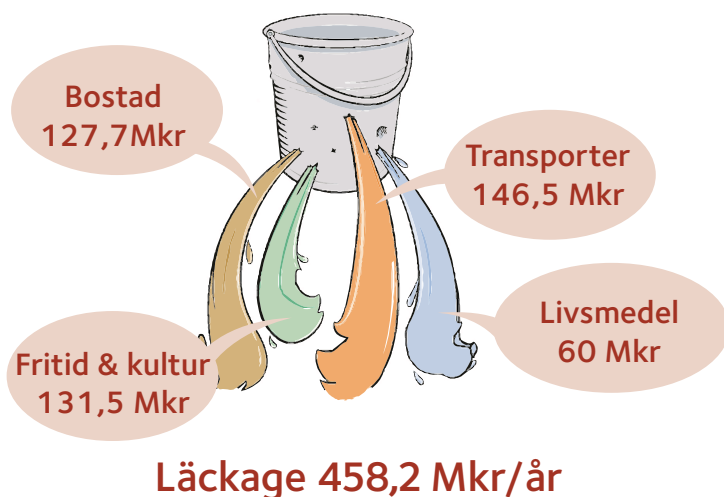
- 3541 personer förvärvsarbetar
- 13% bor och arbetar i området
- 87% pendlar ut från området
- 562 personer pendlar in till området

Småföretagen är fundamentet

- I Ärentunabygden finns det nästan 500 företag
- De största arbetsplatserna är skolorna, vård och livsmedelsbutikerna



Drygt 450 miljoner kronor läcker ut ur bygden



Det finns cirka 2050 hushåll i Ärentunaområdet. De beräknade utgifterna för ett normalhushåll på landsbygden är 356 700 kronor per år. Det skulle innebära att hushållen tillsammans omsätter ungefär 731 miljoner kronor.

I ett normalhushåll i tätort är transporter den största kostnaden (79.480 kr per hushåll och år). Av dessa utgör inköp av bil och räntekostnader en tredjedel (23.200 kr), fordonsdrift drygt hälften (42.700 kr) och servicekostnader en femtedel (15.900 kr). Om vi uppskattar att den lokala bilförsäljaren står för 10% av bygdens bilköp och bilreparationsföretagen gör 50% av servicearbetena, läcker drygt 71.000 kr av bilkostnaderna ut ur bygden, det vill säga sammanlagt 146,5 miljoner kr.

Bostaden den näst största kostnaden (79.340 kr per hushåll och år), varav räntor respektive energi utgör cirka en tredjedel vardera, 25.400 kr respektive 22.200 kr. Reparationer utgör 14% av bostadskostnaderna, 11.000 kr. Resten utgörs av amorteringar, cirka 21.000 kr. Eftersom vi inte har några banker i Ärentunabygden är amorteringar och räntor en del av bygdens läckage (95,1 miljoner kr). Om uppvärmningskostnaderna utgör hälften av energikostnaderna, och om tre fjärdedelar av bygdens hushåll (ca 1500) är beroende av externa uppvärmningskällor utgör dessa kostnader också en del av bostädernas läckage (16,7 miljoner kr). I bygden finns det ett 60-tal byggfirmor i bygden, som utför uppskattningsvis 30% av de lokala reparationserna, vilket innebär att 70% av reparationskostnaderna ingår i bygdens läckage (15,9 miljoner kr). Det totala läckaget i bostadskostnaderna blir då 127,7 miljoner kr.

Vad gäller inköp av livsmedel finns i Ärentunabygden två livsmedelsbutiker och två restauranger. Dessa omsätter uppskattningsvis totalt 70 miljoner kr, och om vi utgår från att denna omsättning till 70% bygger på lokal köpkraft så läcker närmare 60 miljoner kr ut ur bygden på inköp av livsmedel och utemåltider. Detta beror dels på konkurrensen från stora matbutiker i närheten och restaurangutbudet i Uppsala.

Vad gäller fritid och kultur, i vilket ingår resor, TV, telefoner, tidsningsprenumerationer med mera, räknar vi med att en bråkdel

Pengarna lägger vi på följande:

Vad hushållen i Ärentuna lägger sina pengar på under 1 år:	Inköp/hushåll (kr)	2050 hushåll i Ärentuna (mkr)	% av totala utgifter
Bostad	77 500	159	25%
Fritid & kultur	60 700	124	20%
Transporter	45 330	93	15%
Livsmedel	33 920	69	11%
Hushållstjänster	22 810	47	8%
Krog, alkohol, tobak & drycker	17 110	35	6%
Möbler & inventarier	15 440	32	5%
Kläder & skor	13 920	28	5%
Hälsa- & sjukvård	6 240	13	3%
Förbruknings varor	6 090	12	2%

Siffrorna i tabellen är schablonberäkningar och bygger på SCB:s urvalsundersökning "Hushållens utgifter" från 2012 om vad människor i glesbygd anger att de lägger sina pengar på. Därför ska uppgifterna endast ses som vägledning för vad hushållen kan tänkas lägga sina pengar på i Ärentunabygden.



av kostnaderna för detta hamnar i Ärentunabygden, då inget av detta produceras i bygden. Alltså kan i stort sett allt, 131,5 miljoner kr, ses som läckage ur bygden.

Av bygdens totala utgiftern på 731 miljoner kr är läckaget ur bygden mycket omfattande, omkring 246,5 miljoner kr.

Men av bygdens totala disponibla inkomster på 943 miljoner kr spenderas enligt statistiken bara 731 miljoner kr. 212 miljoner kr placeras eller sparas bortom statistiken och troligtvis utanför bygden.

Den sammanlagda årliga potentialen för ökad lokalinvestering är alltså 458,2 miljoner kr!

Kommentar till LINN: I vår LEA räknar vi med tätortssiffror eftersom Storvreta ligger såpass nära Uppsala att kostnaderna är lika stora för bostad och livsmedel. Området är också tämligen välbärgat vilket vi tror spelar roll för höga utgifter avseende fritid och kultur. Och eftersom Storvreta slutligen är en pendlarort läggs också tätortshöga kostnader på transporter.

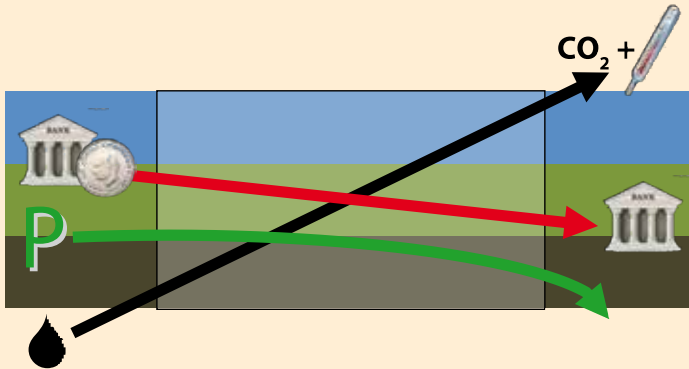
Vision 2020

- För en långsiktigt hållbar, trygg och välmående bygd vill vi skapa en cirkulär lokalekonomi med lågt utläckage där mer resurser återskapas än det förbrukas.

Linjär ekonomi – kreditdriven tillväxt

Att låna är att ta ut framtida intäkter i förtid. Dagens ekonomiska system bygger på en kreditdriven tillväxt som hela tiden måste öka för att vi idag ska kunna betala räntan för de lån vi tog igår och i morgon betala för de lån vi tar idag. Av världens finansiella "tillgångar" beräknas 97% vara någon annans skulder. Världsekonomin bygger alltså på att i allt snabbare takt förbruka morgondagens resurser. Det är i längden varken matematiskt och fysiskt möjligt.

Nedan illustrerar bilden en linjär tillväxt där ekonomin drivs av krediter, resurser och energi som hämtas utifrån, strömmar in och förbrukas utan att återföras i det lokala kretsloppet.

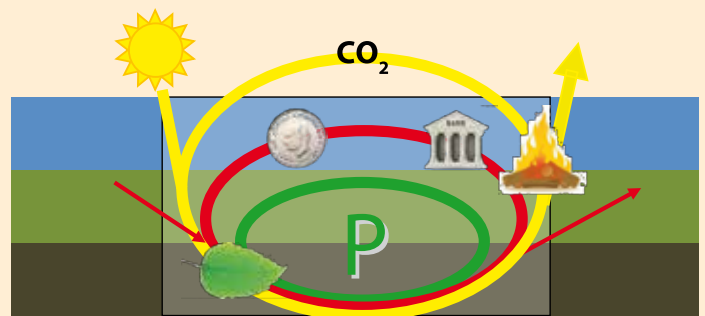


P, den kemiska beteckningen för fosfor, exemplifierar resurser och är ett "tillväxtämne" för allt biologiskt liv

Cirkulär ekonomi – "omväxt"

Ett långsiktigt hållbart samhälle bygger på jämvikt. Är uttaget av energi och näring för stort utarmas livsmiljön. Avges mer restprodukter än omgivningen kan ta omhand förgiftas ekosystemet.

Ett ekonomiskt system i balans med naturtillgångarna är ett OMlopp som återskapar resurser i samma takt som de förbrukas, OM och OM igen. Det innebär en OMställning så att nedbrytningens kostnader och återskapandets intäkter gör avtryck i resultaträkning – en cirkulär ekonomi som kännetecknas av "OMväxt".



Så här skulle det kunna se ut



Projektidéer mot en hållbar framtid

Cykelreparatör

När den tidigare cykelreparatören i Storvreta lade ner sin verksamhet uppstod ett tomrum. Många i bygden cyklar och företaget hade gott om arbete. Vi letar idag möjligheter att locka ungdomar in i en arbetspool som bland annat erbjuder cykelreparationer. Verksamheten behöver startbidrag vilka söks bland olika lokala och externa finansiärer. Verksamheten kan även omfatta mopedreparationer, slipning av skridskor, vallning av skidor, med mera.



Odling och skogsträdgårdar

I ett framtidsperspektiv är det möjligt att alltmer mat måste odlas lokalt och kanske till och med av oss själva. Vi har kolonilotter i Storvreta men de odlas för närvarande av ett fåtal personer. För att väcka intresset för odling behövs dels fler områden med kolonilotter, dels några enklare demonstrationsodlingar. En skogsträdgård är ett sätt att synliggöra möjligheten till en annan sorts tänkande kring odling, där permakulturrinciper tillämpas. I ett samarbete mellan några av markägarna runt Storvreta och skolan vill vi anlägga 3 skogsträdgårdar, varav en på nuvarande kolonilottsområde.

Cykelvänligare tätort

Storvreta är ett nära samhälle, men cykelvägarna har tyvärr inte planerats särskilt väl. Många cykelvägar slutar tvärt utan att ens indikera hur man ska fortsätta sin tur. Att göra en översyn över gång- och cykelvägarna kan öka säkerheten och framkomligheten i byn. Det kan också bidra till mindre skjutande till och från skola och fritidsaktiviteter.

Lokal förädling av mat

Utifrån LEAn är det uppenbart att Storvretas invånare har en stark köpkraft. Eftersom väldigt lite produktion av mat sker i närområdet bör det finnas utrymme för en utökad förädling, t ex av mjölk. I våra mest visionära stunder diskuterar vi ett konsumentägt micromejeri, eller en samägd butiklokal för närod-lade grönsaker, ved mm.



Kraftvärmeverk

Möjligheten att tänka nytt i samband med större nybyggnationer måste tas tillvara. Storvreta ska enligt planerna utvidgas såväl norrut (Adolfsberg) som söderut (Fullerö). I samband med dessa nyanläggningar finns möjligheten att bygga mindre kraftvärmeverk för biobaserad produktion av både värme och el. I denna typ av värmeverk kan även biokol produceras, för en långsiktig kolinbindning och förstärkning av våra odlingsmarker.

För folkhälsa och friluftsliv

Sedan 70-talet har det diskuterats möjligheten att anlägga en gångstig längs med Fyrisåns östra sida över bron vid Ekeby kvarn, norrut längs gamla 290 och tillbaka över norra infarten. SOS har medverkat till att finansiera en projektering av en första etapp på östra sidan samt genom lokala politiska partier fått upp frågan som motion i Uppsalas kommunfullmäktige.

Värna varandra – ett lokalt socialt ansvar?

Eftersom kommunen inte är närvarande i samhället har man inga ögon och öron på plats för att upptäcka de svagastes behov. Kyrkorna i Storvreta har påbörjat ett samtal om på vilka sätt man skulle kunna samverka för att dels bidra till en bättre integration av nysvenskar, dels kunna bistå de svagaste i samhället med stöd i form av mat och möten, att bli sedda. En förebild är kommunens samarbete med Nyby vision i Uppsala.

Pendlarparkering och samåkning

Storvreta station saknar idag ytor för att möjliggöra anslutning mellan kollektivtrafikslagen, och dessutom saknas möjligheter till parkering. En långsiktig strategi bör vara att kommunen förvärvar mark i anslutning till stationsområdet för att möjliggöra båda dessa saker. En diskussion förs också om en pendlarparkering för samåkning bilpendlare i anslutning till utfarten från tätorten. Möjligheten att utveckla en app för enklare samåkning har diskuterats.

Projektidéer mot en hållbar framtid



Seniorboende

De etablerade fastighetsägarna har uttryckt att de inte kommer att satsa på seniorboende i bygden. Enligt en färsk undersökning vill majoriteten av Storvretabygdens seniorer bo kvar i bygden och en stor del av dessa gärna i seniorboendeform. Många av seniorerna äger idag färdigbetalda villor med stora värden och skulle kunna gå samman i byggemaskaper och bygga sina egna seniorboenden. En lokal fastighetsentreprenör har uttryckt en vilja att vara med i sådana projekt och samtal förs med kommunen om hur lokala lösningar kan skapas.

Lokaltidning

Tidigare har en lokal tidning ägts och drivits av några av Storvretas föreningar, men efter vissa avtalskonflikter ligger den just nu i stå. Diskussion förs om hur tidningen kan återupptas, vilket av de flesta ses som viktigt för bygdens interna kommunikation. Svårigheten förutom ägarskapet är finansieringen, och olika lösningar undersöks för att se om tidningen kan återupptas och drivas med ekonomisk vinst efter sommaren 2014.

Medborgarkontor och café

Kommunens närvaro i Storvreta är på många sätt bristfällig framför allt beroende på bristande kommunala resurser. Från bygden finns idag en samlad röst i det nybildade Utvecklingsrådet för Storvretabygden och olika vägar för finansiering av en medborgarkontorsfunktion letas som kan samla bygdens medborgare och erbjuda en länk in till kommunens olika delar. En placering i nuvarande Storvretagården skulle med fördel kombineras med ett föreningsdrivet café med bageri, något vi saknar i Storvreta.

Filmprojekt

En förstudie görs under våren 2014 med viljan att dra igång ett filmprojekt under hösten 2014. Filmprojektet bygger på konceptet social film och ska under minst ett års tid stimulera olika processer i lokalsamhället för att identifiera och medvetandegöra bygdens lokala resurser. Projektet omfattar även ungdomar som tillsammans med erfarna filmskapare ska göra filmen i sex avsnitt och under tiden gå en filmskola, som dokumenterar Storvretabygdens utveckling under projektåret.